

המרכז הרפואי המשולב ע"ש חיים שיבא

חוברת לממציא

חברת המסתור – תל השומר בע"מ

לחוקרים שלום,

מוגשת לכם בזאת חוברת מידע בנוגע לתוצרי הידע במערכת הבריאות הממשלתית. החוברת נכתבה עבורכם, עובדי המרכז הרפואי שיבא, על מנת להביא לידיעתכם מידע רלבנטי וחשוב על נהלי המוסד בעניין קניין רוחני בהתאם להוראת תכ"ם: ניהול תוצרי ידע.

יעודה של חוברת זו לסייע לכם בכל הנוגע והנדרש לביצוע מחקרים במרכז הרפואי שיבא ולמציאת מקורות מימון למחקריכם לפי נושאי העניין שלכם. על מנת להקל עליכם בפנייתכם לקבלת מידע/שירות תימצאו בחוברת גם פירוט של הסגל העומד לרשותכם בתחומים השונים הקשורים במחקר. כמו כן מפורטים בחוברת זאת כללים והנחיות הנוגעים לאופן הגשת הצעות מחקר, ניהול תקציב המחקר וניצול מסחרי של תוצרי המחקר.

אנא תשומת לבכם לנוהלי התקשי"ר החדשים מיולי 2020, שבין השאר מבטיחים את זכויותיכם כעובדי המרכז הרפואי וההזדמנות שנוצרה בהגנת זכויותיכם והמחקרים מבחינת התוצאה המדעית והכלכלית כאחד, בגין הקניין הרוחני שנוצר במסגרת המחקרים.

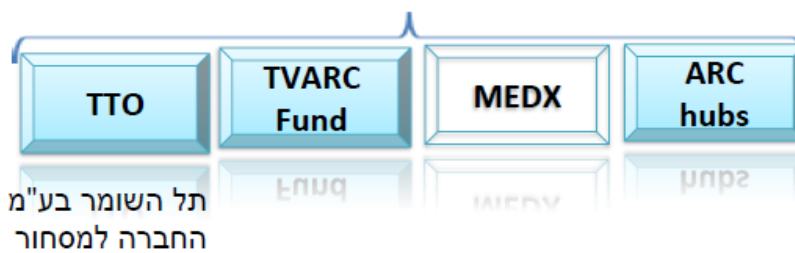
תרומתכם הינה חלק ממנועי הצמיחה של מערכת הבריאות הציבורית וחשובה להמשך המרכז הרפואי כעיר הבריאות המובילה בחדשנות.

מבנה

ד"ר אייל צימליכמן
סמנכ"ל רפואה
חדשנות ומסחר

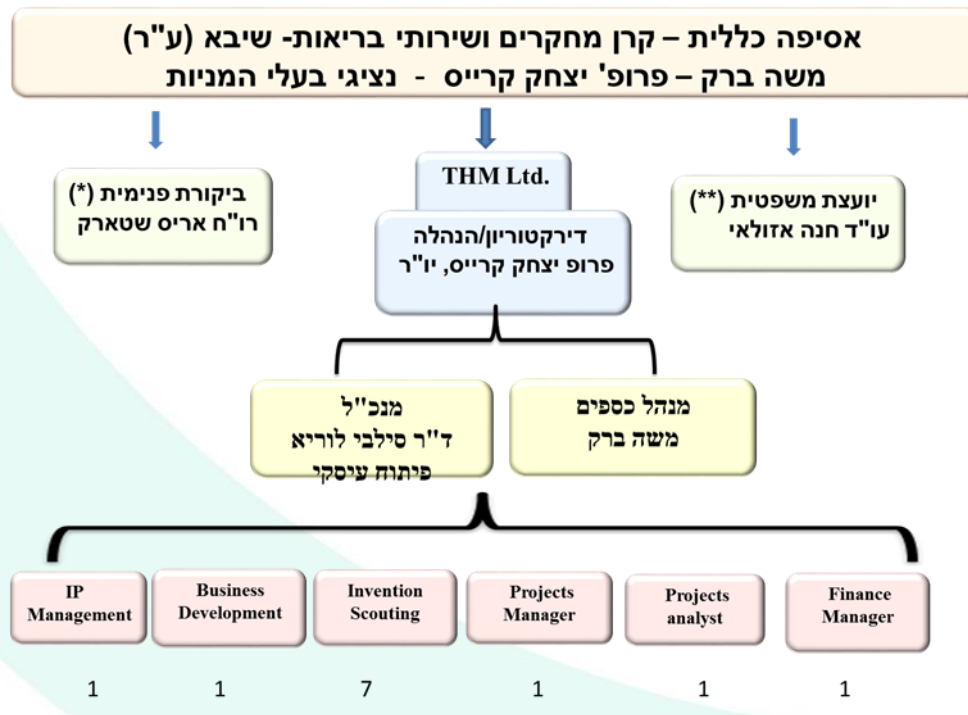


פרופ דרור חרץ
סמנכ"ל מו"פ ואקדמיה,
יו"ר ועדת הלסינקי
הנהלת רשות המחקר



Digital Health
Precision Med
Tele-Health
VR-Med
Surgery
Rehabilitation
Medical Device
Medical Delivery
Pharma
Diagnosis

מבנה החברה למסחר טכנולוגיות



תקנון המצאות, פטנטים ומסחורם

מ ב ו א

במרכז הרפואי שיבא, מבוצע מחקר ופיתוח ברמה הגבוהה ביותר בכל תחומי הרפואה והפרה-רפואה. המחקר הרפואי מהווה פעילות משמעותית בקמפוס שיבא. תשתיות המחקר בשיבא מאפשרות פיתוח המחקר והגדלת ערכו בין אם באופן עצמאי או בשיתופי פעולה עם מוסדות מחקר אחרים ועם התעשייה הרפואית.

המרכז הרפואי מהווה כר ליצירת ידע ולפיתוחן של טכנולוגיות רפואיות פורצות דרך בתחומים מגוונים הכוללים מכשור רפואי לטיפול ואבחון מחלות, סמנים ביולוגיים לאבחון ומעקב אחר התפתחות מגוון מחלות, תרופות חדשות, טיפולים (ותרופות) לגידולים ממאירים, שיטות הדמייה לאבחון מחלות, טיפול באמצעות תאי גזע ועוד ועוד.

המרכז הרפואי שיבא מעודד ומקדם פעילות מחקרית גם על מנת לשפר את רמת הרופאים והסגל הפרה רפואי במרכז ואת הרמה ושל השירות הרפואי הניתן לציבור במסגרת המרכז הרפואי.

הפיכתו של ידע שנוצר במסגרת המחקרים לתוצרים שניתן להשתמש בהם לטובת הציבור ולרווחת החולים הינו תהליך ממושך ורב-שלבי ודורש את הגנת הידע והתוצרים במסגרת זכויות קניין רוחני וחוק הפטנטים.

מדיניות המרכז הרפואי שיבא וקרון מחקרים, כהגדרתה להלן, בהתייחס לקניין הרוחני שלהם, הינה לאפשר את ניצולו לתועלת החברה, מחד, והשגת מקורות כספיים למטרת קידום המחקר ותגמול נאות לממציאים, מאידך, והכל תוך קיום החקיקה והנהלים החלים ומחייבים את המרכז הרפואי וחוקרי המרכז.

בחודש _____ פרסם משרד האוצר בשיתוף עם משרד הבריאות ונציבות שירות המדינה נהלים המסדירים את אופן הניצול והשימוש בקניין הרוחני של בתי חולים ממשלתיים. הנוהל נקרא "הוראת התכ"מ/תקשי"ר/ממונה על השכר בנושא קניין רוחני וניהול המחקר ותוצרי הידע במערכת הבריאות הממשלתית (להלן: "נוהל הקניין הרוחני")

הנוהל במלואו מצורף לתקנון זה כנספח ב' ומהווה חלק בלתי נפרד הימנו.

לתשומת לב כל עובדי המרכז הרפואי וקרן המחקרים, והסטודנטים, כהגדרתם להלן, כי עליכם להכיר את נוהל הקניין הרוחני ולקיים את כל הוראותיו.

מטרת התקנון

- 1.1** מטרת תקנון זה לקבוע כללים מחייבים הנוגעים ל תוצר ידע שיבא, כהגדרתו להלן. התקנון מביא את עיקרי נוהל הקניין הרוחני, אך כאמור כל עובדי המרכז הרפואי וקרן המחקרים מחויבים להכיר את כל הוראות הנוהל במלואם ולקיים. כמו כן תקנון זה מוסיף מהאמור בנוהל בנושאים מסוימים באופן הרלבנטי ומחייב את עובדי המרכז הרפואי והקרן בלבד.
- 1.2** תקנון זה קובע, בנוסף, כללים מחייבים בדבר התקשרויות בין עובדי המרכז הרפואי והקרן לבין גורמים עסקיים או כל גוף חיצוני אחר.

הגדרות **1.**

"המרכז הרפואי שיבא" או "המרכז הרפואי": המרכז הרפואי המשולב ע"ש חיים שיבא

"הקרן" קרן מחקרים רפואיים, פיתוח תשתית ושרותי בריאות ליד המרכז הרפואי ע"ש שיבא - תאגיד הבריאות של המרכז הרפואי.

"תל השומר בע"מ" תל השומר מחקרים, תשתית ושרותים רפואיים בע"מ - חברת היישום של המרכז הרפואי והקרן.

"קמפוס שיבא" כל מתחם המרכז רפואי שיבא, על כל המתקנים התשתיות, הבניינים והמשאבים של המרכז הרפואי.

תוצר ידע": כל נכס בלתי מוחשי אשר ניתן להגנה באמצעות זכויות קניין רוחני כלשהן לרבות ומבלי לגרוע כל רעיון ו/או ידע מדעי, הנדסי, טכנולוגי, טכני, רפואי, ביולוגי או כימי, תהליך, אלגוריתם, תוכנה, חומרה, חומר, נוסחה ואינפורמציה ייחודית, כל פיתוח ושיפור של אמצאה בכל תחום שהוא וכל תוצאת מחקר ורעיון אחר, בין שהם ברי יישום כפוטנטיים ובין שלא, בין שהם ברי הגנה מכח דיני זכויות יוצרים ובין שלא, בין אם הם כשירים לרישום כמדגם ובין שלא;

"עובד" כל מי שמתקיימים בינו לבין המרכז הרפואי שיבא ו/או הקרן יחסי עובד ומעביד, בין שהוא מועסק במשרה מלאה ובין שהוא מועסק במשרה חלקית, לרבות בתקופת שבתון, השתלמות, חופשה ללא תשלום, חופשה בתשלום ו/או נעדר באופן זמני מסיבות אחרות.

"המצאת שירות"

א. המצאה של עובד שהושגה ו/או פותחה עקב שירותו או במהלך שירותו בשיבא ו/או בקרן, לרבות בתקופת שבתון או חל"ת, בין אם נעשה בין כותלי שיבא ובין אם במקום אחר.

- ב. המצאה של מי שהיה עובד בשיבא ו/או בקרן, שהושגה עקב שירותו בשיבא ו/או בקרן ובמהלך שמונה עשר חודשים ממועד סיום יחסי עובד ומעביד בינו לבין שיבא ו/או הקרן.
- ג. המצאה שהושגה ע"י סטודנט, גמלאי, מדען אורח, או כל אדם אחר, ואשר בהשגתה נעשה ניצול של משאבי שיבא ו/או הקרן.
- ד. המצאה של ממציא (שאינו עובד) שפותחה בעקבות ובמהלך מחקר המבוצע במסגרת שיבא ו/או הקרן.
- ה. המצאה שפותחה על-ידי ממציא בהשתתפות ו/או בסיוע של אנשים נוספים הקשורים לשיבא, לרבות חוקרים, סטודנטים, משתלמים, אורחים אקדמיים ואחרים.
- ו. המצאה שפותחה במתקני האוניברסיטה או תוך שימוש במשאביה.
- ז. המשך פיתוח המצאה, שייעשה תוך ניצול אמצעים, משאבים או/או תשתיות שיבא ו/או הקרן.

"המצאה משותפת" המצאה שהושגה ע"י יותר ממציא אחד, יראו המצאה כהמצאה שהושגה ע"י מספר ממציאים, אם כל אחד מהם תרם תרומה המצאתית להמצאה או תרם באופן מהותי לפיתוחה או הייתה לו תרומה יצירתית אחרת להשגתה.

"מסמכים נלווים" בהתייחס לתוצר ידע כלשהו, כל תיעוד המתייחס לתוצר הידע, לרבות שרטוטים, תרשימים, דיאגרמות, תוצאות מחקר, תוכניות, חישובים, דוגמאות, מסמכים, חומרים דיגיטאליים, או כל חומר אחר המתאר ומסביר את פרטי תוצרי הידע האמורים.

"סטודנט" תלמיד לתואר שני או תואר שלישי או בתר דוקטורט המבצע את מחקרו בקמפוס שיבא.

"גורם עסקי" חברה או ארגון תעשייתי הפועל למטרות רווח; גוף העוסק במחקר ופיתוח למטרות עסקיות; יזם פרטי שמטרותיו עשיות רווח; חברת השקעה שמטרתה רווחיות ו/או שילוב מכל סוג שהוא בין האמור לעיל.

"ועדת פטנטים" וועדה שתמונה על ידי סמנכ"ל מו"פ של שיבא מתוך הסגל הבכיר אשר בסמכותה לדון ולאשר כל דבר ועניין בהקשר להמצאות שירות.

2.

בעלות על תוצר ידע שיבא

"תוצר ידע שיבא" הינו תוצר ידע ממשלתי שנוצר בקשר עם שיבא כמפורט להלן (לעניין הגדרת "תוצר ידע ממשלתי" ר' בהרחבה סעיף 6.2.1 לנוהל הקניין הרוחני):

(א)

תוצר ידע שעובד יצר, עקב שירותו במרכז הרפואי שיבא או בקרן, או בתקופת שירותו כאמור, והכל אף אם במקביל לשירותו במרכז הרפואי שיבא או בקרן עבד אותו עובד בעבודה נוספת מחוץ לשירות ובכלל זה עבודה נוספת מחוץ לשירות במוסד מחקר או במוסד אקדמי. או:

תוצר ידע שיצר עובד, לרבות כל בקשה שהגיש לרישום פטנט או מדגם, במשך תקופה של 18 חודש לאחר תום שירותו.

(ב)

תוצר ידע שנוצר בקמפוס שיבא.

הבעלות על כל תוצר ידע שיבא הינה של מדינת ישראל. תל השומר בע"מ מוסמכת להחזיק בנאמנות בתוצרי ידע שיבא, ולהביא לניצול מסחרי של תוצרי ידע שיבא בשם המרכז הרפואי והקרן. זאת בכפוף לזכויות העובד/סטודנט הממציא לקבלת חלק מההכנסות הנובעות מתוצר ידע שיבא כמפורט בנוהל הקניין הרוחני.

3.

תל השומר בע"מ

תל השומר בע"מ הנה חברה פרטית בבעלות הקרן. תל השומר בע"מ מוסמכת לבצע את התפקידים שלהלן, וזאת בכפוף לנוהל הקניין הרוחני:

- 3.1 לשמש מיופת כוח של המרכז הרפואי שיבא ו/או הקרן לטיפול בהמצאות בתוצרי ידע, ברישום פטנטים ובניצולם.
- 3.2 הגשת בקשות לרישום פטנטים בגין תוצרי ידע שיבא וטיפול בכל הכרוך בבקשות האמורות ובפטנטים המתקבלים בעקבותיהן. תל השומר בע"מ הינה הגוף היחיד המוסמך להגיש בקשות פטנט בגין שירות תוצרי ידע שיבא.
- 3.3 לייצג את המרכז הרפואי שיבא ו/או הקרן בכל הנוגע לניצול מסחרי של תוצרי ידע שיבא.
- 3.4 ליזום התקשרויות בין המרכז הרפואי שיבא ו/או הקרן וגורמים מסחריים מהתעשייה, לצורך תמיכה במחקרים הנעשים בקמפוס שיבא ומימושם המסחרי.
- 3.5 ליזום פעולות לשיתופי פעולה כלכליים מסוגים שונים עם יזמים. לנקוט בכל הצעדים הדרושים להשגת הגנה על תוצרי ידע שיבא לרבות נקיטת צעדים משפטיים. לקבוע הנחיות להתקשרויות שעניינן ניצול מסחרי ותעשייתי של המצאות, לנהל משא ומתן ולהיכנס להתקשרויות מסוג זה.

4.

הודעה על המצאה

עפ"י סעיף 131 לחוק הפטנטים, תשכ"ז-1967, עובד חייב להודיע על אמצאה :

"131. עובד חייב להודיע למעבידו בכתב על כל אמצאה שהגיע אליה עקב שירותו או בתקופת שירותו. סמוך ככל האפשר לאחר שהמציא אותה, וכן על כל בקשת פטנט שהגיש."

5.

"תקופת העבודה בשיבא": בתקופת קיום יחסי עובד מעביד בין העובד לבין המרכז רפואי ו/או הקרן ובמהלך תקופה בת שמונה עשר חודש לאחר תום תקופת העבודה במרכז הרפואי ו/או בקרן, בתקופת היות העובד בחופשה ללא תשלום ו/או בהשתלמות ו/או בשבתון.

כל ממציא ידווח לתל השומר בע"מ על כל תוצר ידע, שיצר ו/או פותח ו/או הושג על ידו, לבד או ביחד עם אחרים, במסגרת קמפוס שיבא ו/או בתקופת העבודה בשיבא, וזאת בין שתוצר הידע הושג במהלך עבודתו או במסגרת עבודתו או עקב עבודתו במרכז רפואי שיבא ובין אם לאו, בין שיש לתוצר הידע פוטנציאל מסחרי ובין אם לאו.

5.1 ההודעה על תוצר הידע תימסר במסירה אישית בכתב ללא דיחוי, באמצעות טופס גילוי אמצאה - **נספח ג'** לתקנון זה, מיד בסמוך למועד המצאתה. ראה לעניין ההודעה על תוצר ידע גם בסעיף 15 לנוהל קניין רוחני.

5.2 **ממציא של כל תוצר ידע (בין אם לדעתו הינו תוצר ידע שיבא ובין אם לאו) מחויב למסור בכתב, ללא דיחוי, את כל המסמכים הנלווים .**

5.3 כאשר תוצר הידע הינו משותף, יש לפרט בהודעה על תוצר הידע (נספח ג') את שמות הממציאים ואת חלוקת הזכויות ביניהם: הודעה זו תהא חתומה על-ידי כל הממציאים ופרטיהם האישיים. אין באי-הסכמה על חלקו של כל ממציא כדי לעכב את מתן ההודעה כאמור.

5.4 החליטה תל השומר בע"מ להגיש בקשה לפטנט בכל מדינה שהיא, יחתום הממציא/ממציאים על הסכם חוקרים (נספח ד') בקשר להמצאת השירות.

5.5 במקרה של חילוקי דעות לגבי חלקו של כל ממציא בהמצאה, לרבות במקרה של טענה לזכויות בתוצר הידע על-ידי אדם אחר, כל ממציא יגיש דו"ח בכתב ליו"ר וועדת הפטנטים את עמדתו בדבר חלקו בתוצר הידע. במקרה שלא תושג הסכמה, יובא העניין להכרעתו של סגן הנשיא למחקר ולפיתוח, אשר ישמש כבורר, והחלטתו תהיה סופית.

5.6 ההודעה על תוצר הידע תוגש כשהיא חתומה על-ידי הממציאים ומנהל יחידת הפטנטים של תל השומר בע"מ.

ממציא הסבור כי תוצר ידע שיצר אינו תוצר ידע ממשלתי השייך למדינה אלא תוצר ידע פטור כהגדרת מונח זה בסעיף 6.2.2 לנוהל הקניין הרוחני, יפעל בהתאם לסעיף 6.2.3 לנוהל הקניין הרוחני.

עובד שלא מסר הודעה על תוצר ידע יחול לגביו האמור בסעיף 15.6 לנוהל קניין רוחני.

6. חובת סודיות ואי שימוש

- 6.1 הממציא לא יגלה לכל צד ג' שהוא פרטים בכתב או בעל-פה בקשר לתוצר ידע ללא הסכמת תל השומר בע"מ מראש ובכתב; על הממציא לנקוט את כל האמצעים לשמירת סודיות תוצר הידע, עד לקרות אחד מהמקרים הבאים:
- 6.1.1 הוגשה בקשה לרישום פטנט על-ידי תל השומר בע"מ. במקרה זה יתאם הממציא את הפרסום עם תל השומר בע"מ.
- 6.1.2 נמסרה לממציא הודעה בכתב מהמרכז הרפואי ו/או מתל השומר בע"מ כי תוצר הידע הינו תוצר ידע פטור כמשמעות מונח זה בסעיף 6.2.2 לנוהל קניין רוחני.
- 6.1.3 תל השומר בע"מ הודיעה לממציא בכתב, כי אין לה התנגדות לפרסום המבוקש על-ידי הממציא, מאחר שהפרסום אינו פוגע באפשרות קבלת פטנט על תוצר הידע או בניצולו בכל דרך אחרת.
- 6.2 ממציא אינו רשאי להתקשר עם אדם או גוף כלשהו בכל הנוגע לתוצר ידע שיצר או לאפשר שימוש בתוצר הידע לכל מטרה שהיא אלא בתיאום עם תל השומר בע"מ.

7. חלוקת "ההכנסות נטו"

- 7.1 סכום השווה ל 35% מסך ההכנסות נטו שיתקבלו בפועל ע"י תל השומר בע"מ ממסחור תוצרי ידע ישולמו לממציאים הרלוונטיים של תוצרי הידע. כאשר יש מספר ממציאים תחולק ההכנסה בהתאם לחלקם בהמצאה שנקבע מראש ונכתב במסגרת הסכם החוקרים;
- 7.2 סכום השווה ל 10% מסך ההכנסות נטו שהתקבלו בפועל אצל תל השומר בע"מ יועברו למדינה על פי נוהל הקניין הרוחני.
- 7.3 סכום השווה ל 35% מסך ההכנסות נטו שהתקבלו בפועל אצל תל השומר בע"מ יועברו לתאגיד הבריאות על פי נוהל הקניין הרוחני.
- 7.4 סכום השווה ל 20% מסך ההכנסות נטו שהתקבלו הפועל אצל תל השומר בע"מ יועברו למרכז הרפואי שיבא על פי נוהל הקניין הרוחני.

8. תוצר ידע שתל השומר בע"מ החליטה שלא לנצל מסחרית – שחרור אמצאה
תוצר ידע משוחרר תוצר ידע שהמרכז הרפואי ו/או הקרן החליטו לוותר על הבעלות בו ולהקנותה לממציא או לקבוצת הממציאים, בהתאם לסעיף 16 לנוהל הקניין רוחני.

תוצר ידע ישוחרר לממציאים בהתאם להוראות סעיף 16 לנוהל הקניין רוחני וכללי הקרן בעניין.

וויתור על הבעלות בתוצר ידע של ממציא לטובת הממציא יבוצע בכפוף לחתימת הממציאים על הסכם שחרור המצאה (נספח ה') וקיום ההסכם.

ממציא או קבוצת ממציאים בהקשר להמצאה משוחררת, יעביר לתל השומר בע"מ 20% מסך התקבולים נטו הכל כמפורט בהסכם שחרור האמצאה ובסעיף 16 לנוהל קניין רוחני.

הגנה על המצאות בעת ביצוע עבודות חוץ, בשבתון או בחופשה ללא תשלום

עובד בעבודה שנייה לרבות עבודת ייעוץ לגוף חיצוני, בין כעובדים ובין כקבלנים עצמאיים, עובד המתעתד לצאת לשבתון, להשתלמות או לחופשה ללא תשלום (להלן: "עובד מעורב"), עשוי להמציא או לפתח תוצר ידע במהלך עבודת ייעוץ, או במהלך חופשה ללא תשלום או במהלך שבתון אשר קשורים לתחום הרפואה בכלל ולתחום עיסוקו במרכז הרפואי בפרט. תוצר ידע כזה הינו תוצר ידע שיבא השייך למרכז הרפואי שיבא ו/או לקרן.

קבלת היתר לעבודה שנייה או אישור יציאה לחופשה ללא תשלום, לשבתון או להשתלמות אין בהם משום ויתור כלשהו על בעלות המרכז הרפואי שיבא ו/או הקרן בתוצרי הידע שיווצרו במהלך העבודה השנייה, החופשה ללא תשלום, השבתון או ההשתלמות. רק פניה למרכז הרפואי ו/או לקרן בהתאם למנגנון הקבוע בסעיף 6.2.3 לנוהל קניין רוחני וקבלת אישור המרכז הרפואי כי המדובר בתוצר ידע פטור מהווה ויתור על זכויות כאמור.

על עובד המעוניין להיות עובד מעורב, להודיע למעסיקו הנוסף או למוסד המחקר המארח כי כל תוצר ידע שייצור במסגרת העבודה עבור המעסיק הנוסף או במסגרת השבתון או ההשתלמות עשויה להיות תוצר ידע שיבא השייך למרכז הרפואי ו/או לקרן.

ככלל, המרכז הרפואי שיבא והקרן סומכים על חובת הנאמנות של עובדיה, ועל שיקול דעתם, שישמרו על זכויותיהם. עם זאת, מכיוון שנושא תוצרי ידע ופטנטים בעת פעילות מחוץ למרכז רפואי שיבא עלול להיות מורכב, עובדי שיבא נדרשים לחובת זהירות ולמניעת פגיעה בזכויות המרכז הרפואי והקרן וזאת גם באמצעות קיום הוראות תקנון זה, הוראות נוהל קניין רוחני והוראות תקנון שירות עובדי מדינה בכל הנוגע לחופשה ללא תשלום/לשבתון ולהשתלמות.

המרכז הרפואי שיבא ו/או הקרן ו/או תל השומר בע"מ יהיו רשאים לתקן הוראות תקנון זה, מפעם לפעם, לרבות להחליפו בתקנון אחר, הכל כפי שיוחלט ע"י מוסדותיהם המוסמכים.